



Guida all'installazione

**Versione 5.0
Aprile 2009**

©PacketVideo Corporation
<http://www.twonkymedia.com>

Sommario

Sommario	3
1 Introduzione	5
1.1 Installazione	5
1.2 Obiettivo della Guida all'installazione.....	5
1.3 Commenti e Supporto tecnico.....	5
2 Installazione in Windows XP / Vista	6
3 Linux.....	14
3.1 Installazione di un pacchetto con script della shell	14
3.1.1 Configurazione di pre-installazione.....	14
3.1.2 Installazione e avvio del server.....	14
3.2 Installazione di un pacchetto compresso con ZIP	15
4 Strumento di configurazione per Mac OS	17
4.1 Disinstallazione in Mac OS	22
5 Personalizzazione della configurazione	24
6 Software sviluppato da terzi	25

1 Introduzione

Twonky Media Server, un prodotto di PacketVideo, è un server multimediale con tecnologia UPnP/DLNA, che consente di condividere tutta la musica, le foto e i video con dispositivi client compatibili con UPnP (ossia, lettori multimediali, lettori multimediali digitali [digital media player – DMP] o adattatori multimediali) da qualsiasi punto della propria casa.

1.1 Installazione

Le licenze d'uso di TwonkyMedia Server sono disponibili presso uno dei canali di distribuzione seguenti:

- pre-installate in un dispositivo incorporato, come ad esempio un dispositivo di archiviazione per rete NAS o un decoder (set-top-box - STB),
- in combinazione con un dispositivo client,
- dal negozio online di TwonkyMedia.

Nel primo caso, TwonkyMedia Server è già installato nel dispositivo e pronto per essere utilizzato. Negli altri due casi, occorre prima installare TwonkyMedia Server. Questa Guida all'installazione descrive come installarlo su una piattaforma PC, ossia Windows XP/Vista, Linux e MacOS.

Dopo aver installato TwonkyMedia Server, la configurazione predefinita consente, nella maggior parte dei casi, l'uso immediato di TwonkyMedia Server. È possibile tuttavia, tramite le pagine di configurazione server Web-based, personalizzare varie opzioni in base alle proprie preferenze.

Gli utenti di Windows possono accedere alle pagine di configurazione dalla relativa icona nella barra delle applicazioni. La versione Mac aggiunge un'icona al desktop per l'accesso alle pagine di configurazione. Gli utenti di Linux devono aprire le pagine della configurazione tramite un browser:

```
http://server-ip:port
```

dove "server-ip" rappresenta l'indirizzo IP del dispositivo in cui TwonkyMedia Server è in esecuzione e `port` è il numero di porta HTTP di TwonkyMedia Server (numero di porta predefinita: 9000). Le singole opzioni di configurazione sono descritte nella guida in linea.

1.2 Obiettivo della Guida all'installazione

Questa Guida aiuterà l'utente ad installare TwonkyMedia Server nella piattaforma PC di destinazione. Ulteriori informazioni sull'installazione e sulla configurazione di TwonkyMedia sono reperibili nelle pagine [FAQ](#) [Risposte alle domande più frequenti] e nel [Forum](#) del nostro sito.

1.3 Commenti e Supporto tecnico

Se necessita supporto tecnico, usare i contatti riportati in <https://buy.twonkymedia.com/ContactUs.aspx>. È anche possibile inviare, allo stesso indirizzo, commenti riguardo a TwonkyMedia Server.

2 Installazione in Windows XP / Vista

Se si era già installata una versione precedente di TwonkyMedia, occorre disinstallarla usando il menu Start:

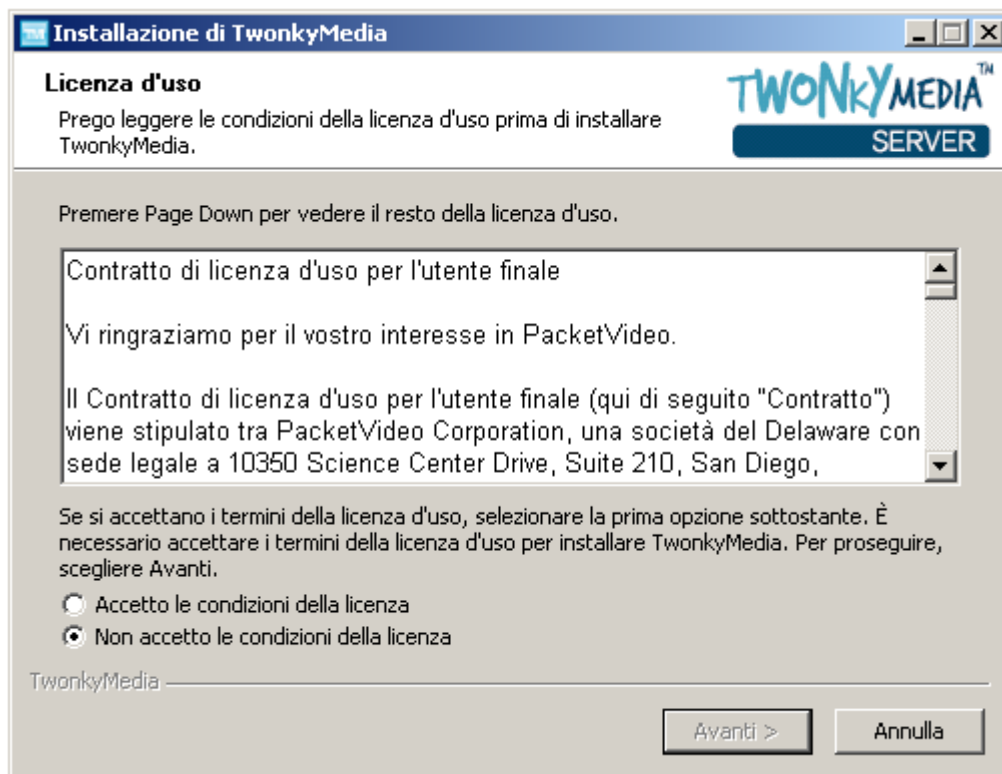
Start → Pannello di controllo → Installazione applicazioni → TwonkyMedia

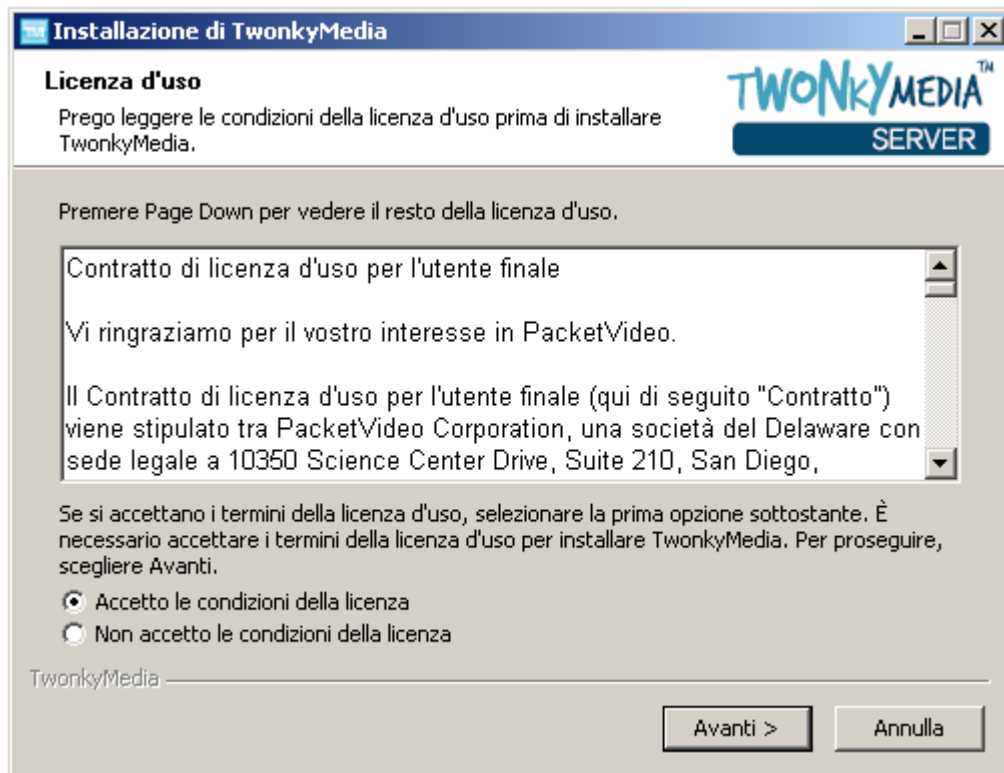
Per avviare l'installazione della nuova versione, fare doppio clic sul file TwonkyMediaServerSetup.exe reperibile nel CD di installazione o tramite download.

Per prima cosa, selezionare la lingua di installazione. La scelta della lingua non riguarda soltanto la procedura di installazione, ma definisce anche la lingua usata nelle pagine di configurazione di TwonkyMedia Server e nell'albero di navigazione visualizzato nel dispositivo client.

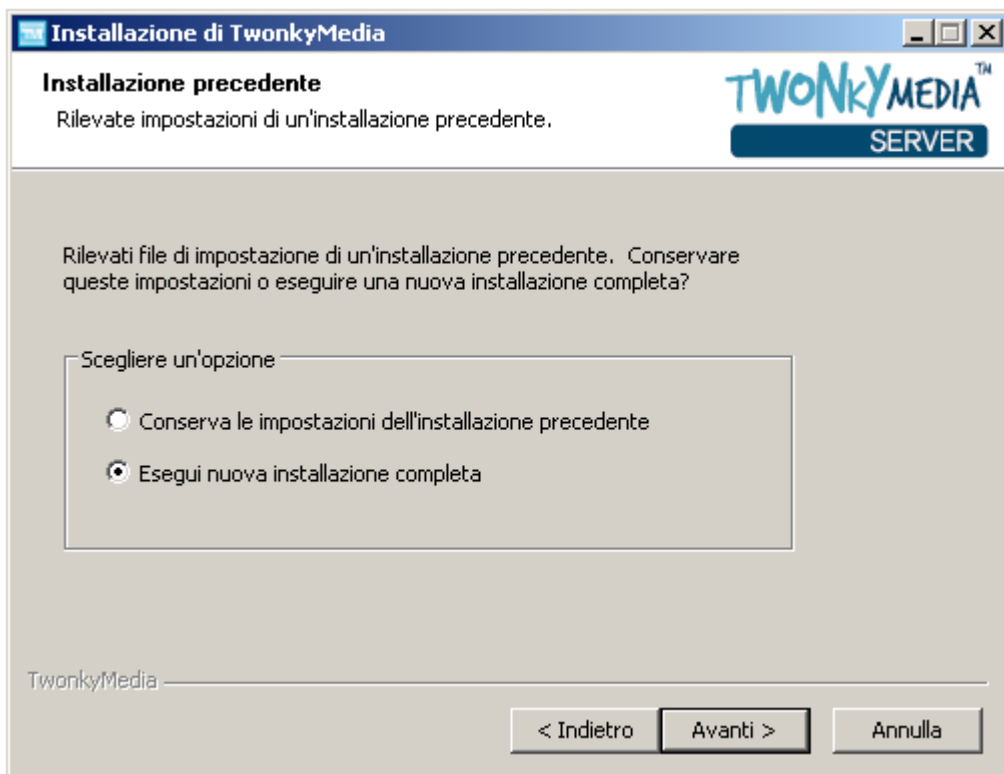


Occorre ora accettare il contratto di licenza d'uso per l'utente finale. Il software non verrà installato se non si accettano i termini della licenza.

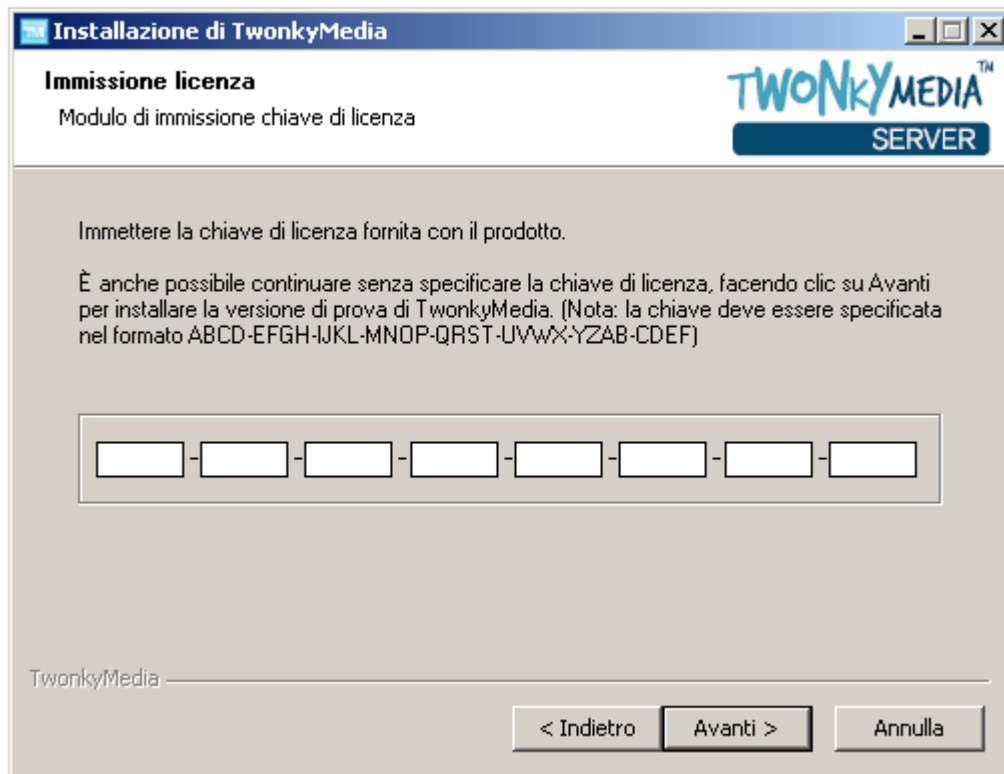




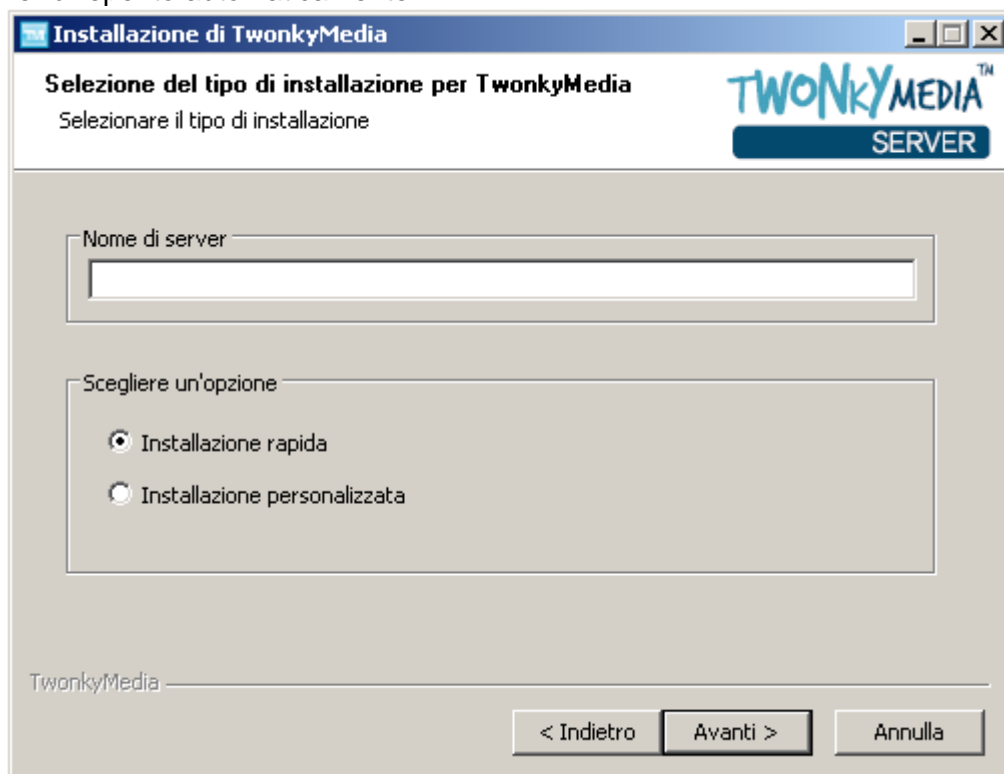
Se si sta installando la versione 5.x di TwonkyMedia Server con sovrascrittura della versione 4.x, occorre selezionare un'installazione pulita; in alternativa, si può scegliere di conservare le impostazioni definite in un'installazione precedente alla 5.x. La schermata non viene visualizzata se si installa TwonkyMedia Server per la prima volta o se si è disinstallata la versione precedente.



Se si è selezionata un'installazione ex-novo o se si sta installando TwonkyMedia Server per la prima volta, al punto successivo verrà richiesto di inserire il codice di licenza. Se si vuole installare la versione di prova gratuita di 30 giorni di TwonkyMedia Server, procedere all'operazione successiva senza inserire il codice di licenza. Tenere presente che il codice usato per la versione 4.x non è valido per la versione 5.x!



Se si è scelto di preservare le impostazioni definite in una versione precedente, il codice verrà reperito automaticamente.



Questa schermata consente di inserire il nome del server multimediale come viene visualizzato dai ricevitori multimediali. Per mezzo della macro %NOMEHOST%, l'utente può

aggiungere il nome effettivo dell'host, ossia [%NOMEHOST%] di TwonkyMedia. Oppure l'utente può aggiungere qui un nome di server. Questo può essere aggiunto dopo l'installazione dalla pagina di configurazione.

Installazione rapida:

Per impostazione predefinita, le directory seguenti vanno condivise.

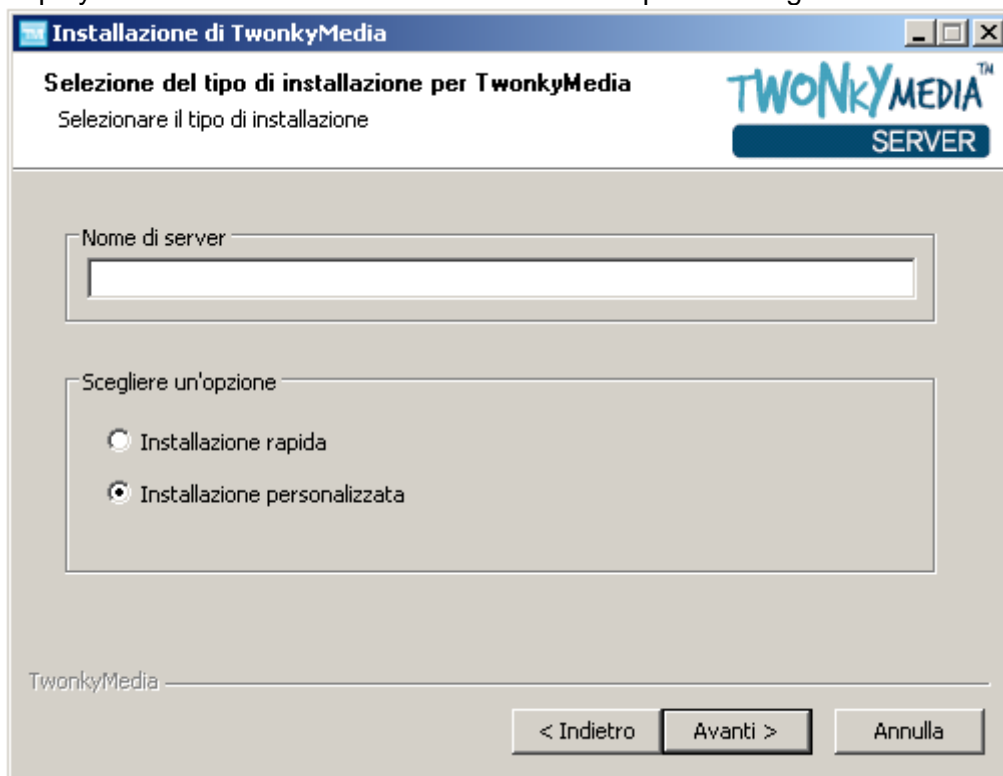
Musica soltanto: C:\DDocumenti e impostazioni\lamba\Documenti\Musica

Foto soltanto: C:\Documenti e impostazioni\lamba\Documenti\Immagini

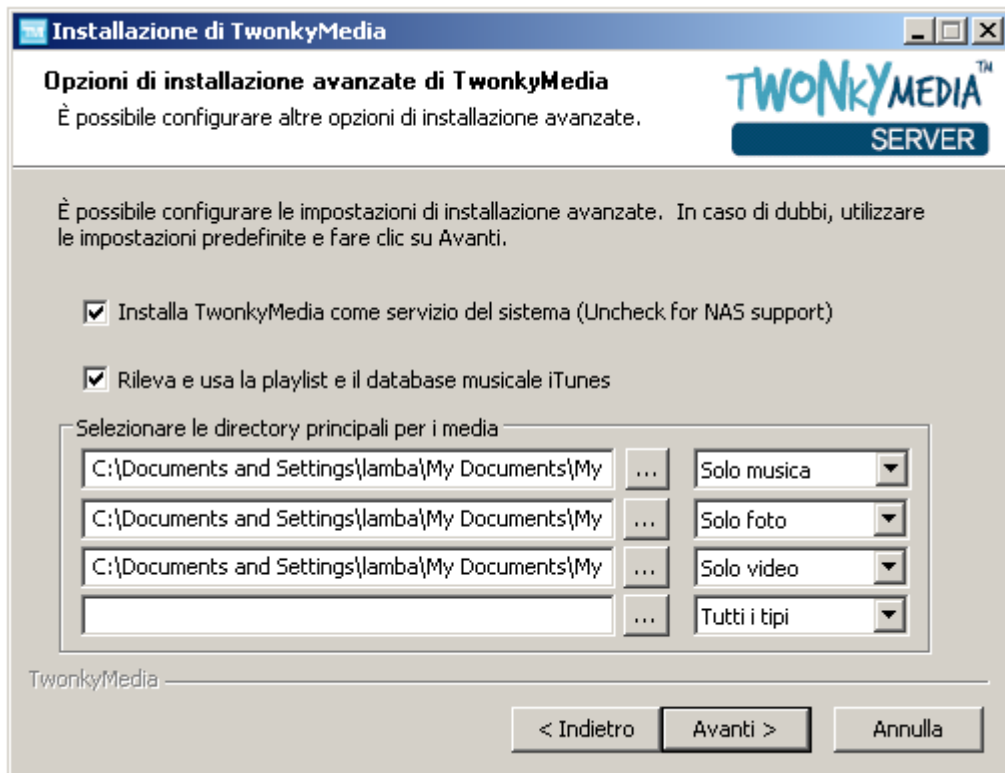
Video soltanto: C:\Documenti e impostaizoni\lamba\Documenti\Video

TwonkyMedia verrà installato come servizio del sistema.

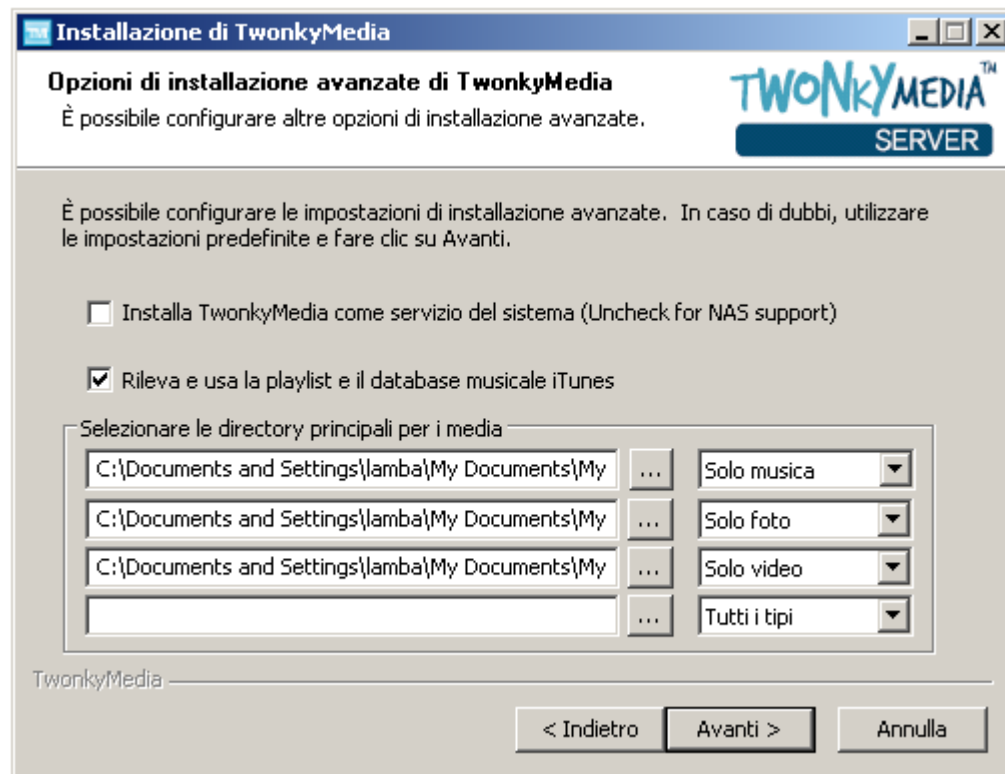
Le playlist e il database di iTunes verranno usati qualora vengano rilevati.



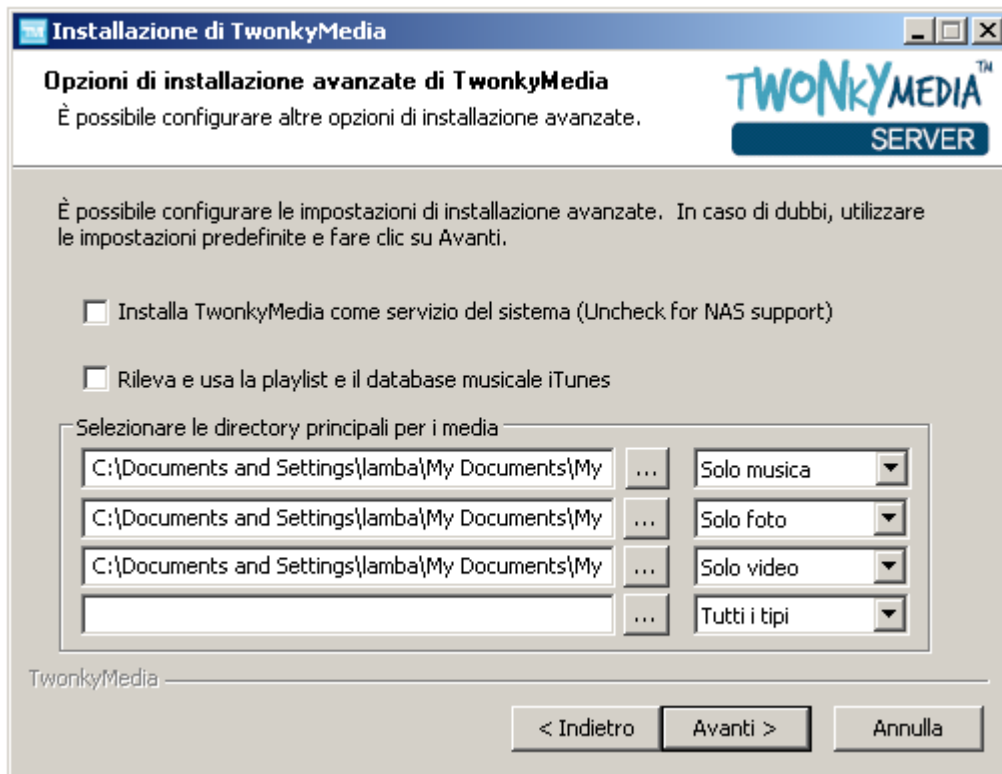
È possibile modificare le impostazioni di default nell'installazione personalizzata.



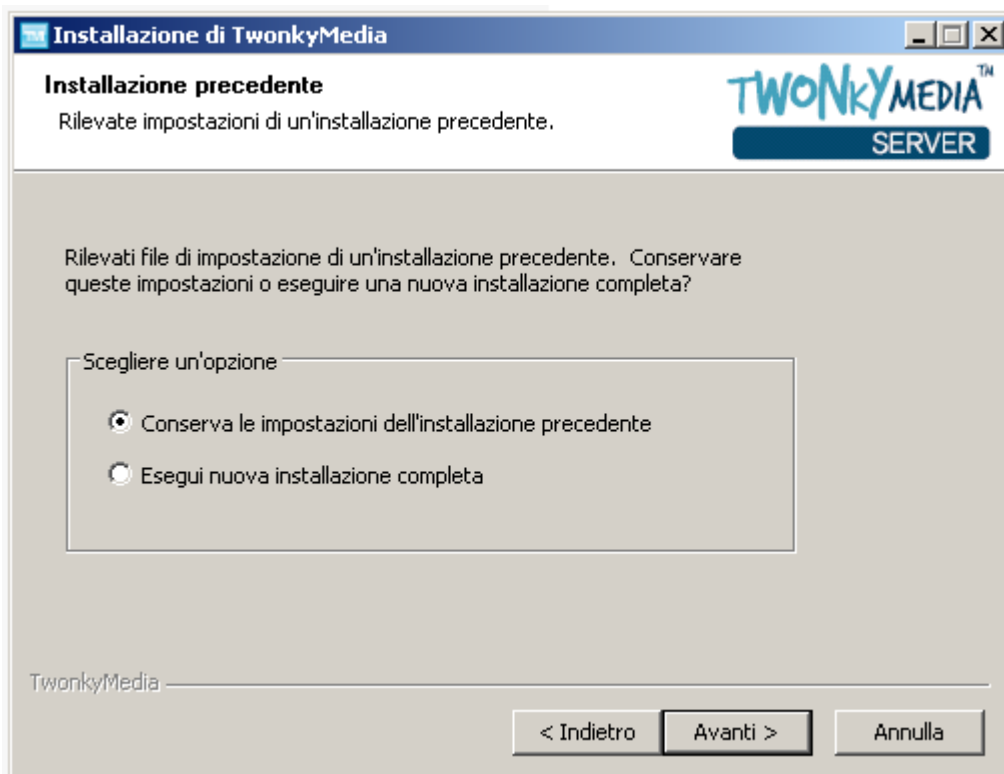
È possibile selezionare le directory di cui il server deve scannerizzare il contenuto. Ciascuna directory può essere limitata a un determinato tipo di contenuto. L'impostazione predefinita è per una scansione di tutti i tipi di contenuti. È possibile eliminare il percorso di directory suggerito se non si vuole scannerizzarlo ora. Le directory del contenuto possono anche venire condivise dopo l'installazione tramite la pagina di configurazione.



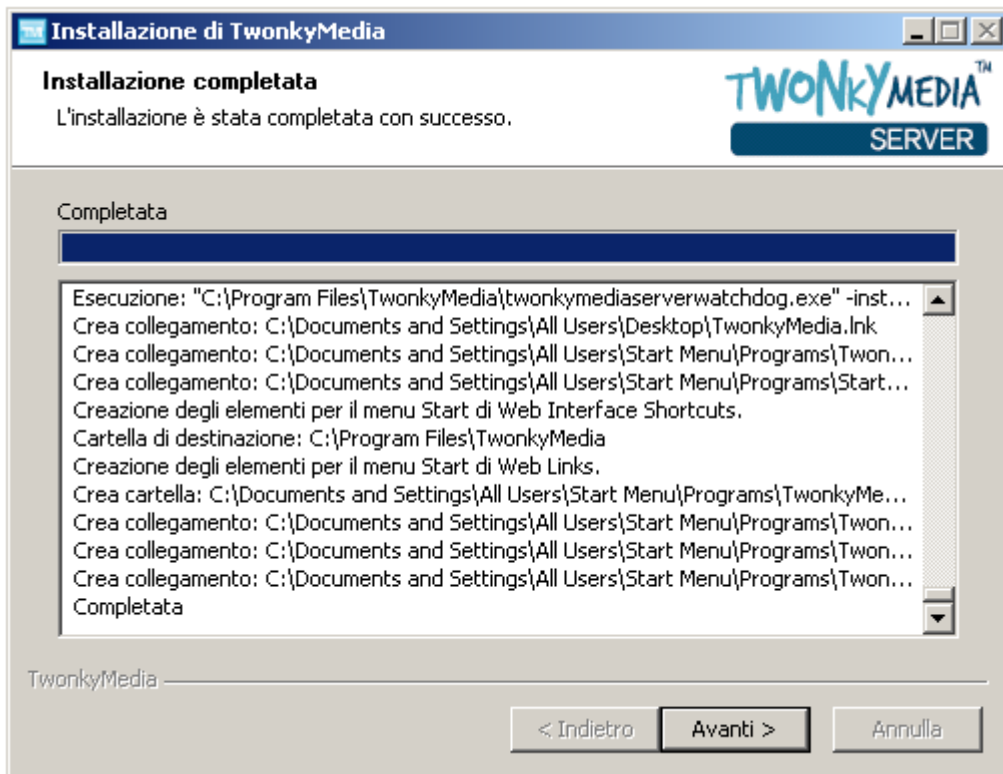
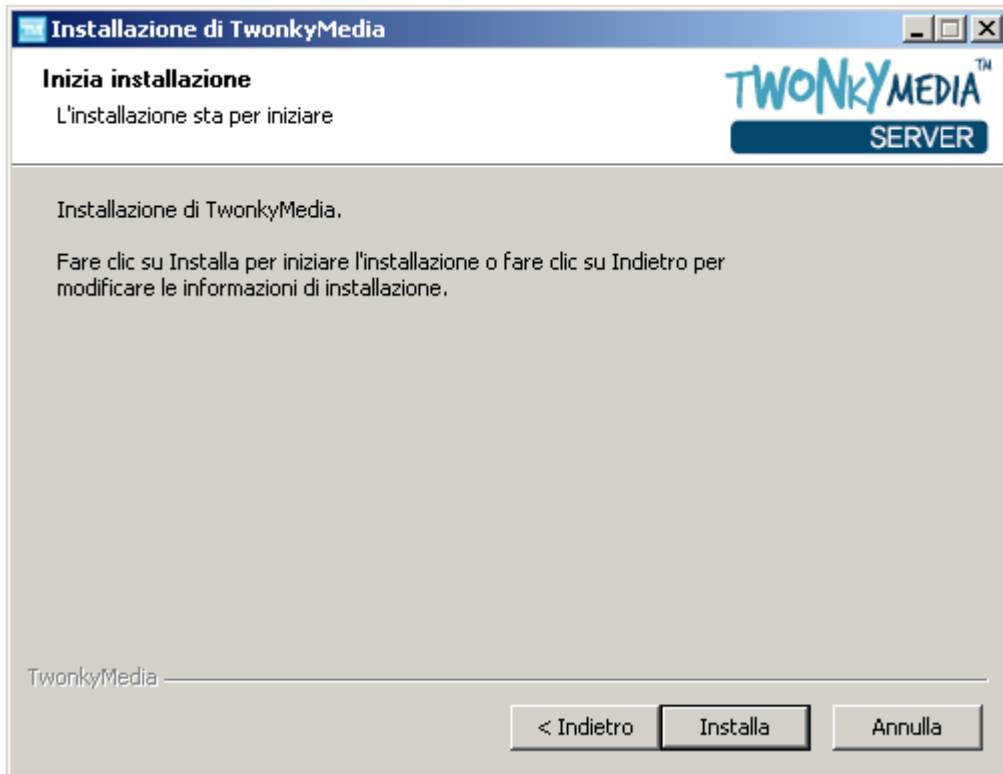
È possibile deselegionare l'opzione di installazione di TwonkyMedia come servizio di sistema. Questo dovrebbe essere fatto se altri server incorporati, in esecuzione ad esempio su un NAS, vanno gestiti con TwonkyMedia.



Si può deselezionare il rilevamento e la scansione del database di musica di iTunes.



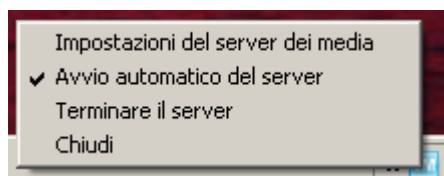
Si è ora pronti ad iniziare l'installazione.





Per impostazione predefinita, TwonkyMedia Server verrà installato come un servizio di sistema ed avviato automaticamente. Se durante l'installazione personalizzata, si decide di non installare TwonkyMedia come servizio di sistema, occorre avviarlo manualmente. TwonkyMedia Server è ora pronto per la gestione di progetti multimediali da qualsiasi punto della propria casa.

La barra delle applicazioni consente di accedere alle impostazioni avanzate e all'apertura/chiusura manuale del server.



3 Linux

I pacchetti Linux sono disponibili in due formati: come script della shell (estensione .sh) e come file ZIP (.zip). Gli script della shell sono in pratica dei wrapper per i file ZIP che consentono una procedura di installazione e di configurazione più semplice.

Per gli utenti principianti di Linux, si consiglia di usare il programma di installazione con gli script della shell, descritto nella sezione che segue. Gli utenti esperti possono procedere alla sezione 3.2 per istruzioni sull'uso del pacchetto ZIP.

3.1 Installazione di un pacchetto con script della shell

```
twonkymedia-<piattaforma>.sh
```

<piattaforma> è con molta probabilità i386, ad es. twonkymedia-i386.sh per un computer Linux x86.

Se si vuole installare una seconda versione, con una versione precedente già installata, occorre modificare la configurazione di installazione in modo da avere due percorsi di installazione. In caso contrario, il programma di installazione sovrascriverà l'installazione precedente senza visualizzare alcuna avvertenza!

3.1.1 Configurazione di pre-installazione

Se si è collegati a livello principale (root), saltare questa sezione. È possibile modificare in seguito la directory del contenuto e altre impostazioni di configurazione del run-time, una volta che il server è in esecuzione.

Lo script presume che l'installazione venga eseguita nella cartella principale dell'utente. Se si vuole eseguire un'installazione per utente singolo o se si vuole modificare la configurazione iniziale, aprire lo script nel programma editor di scelta in Linux. **Non eseguire MAI un editing dello script in Windows!**

L'uso delle seguenti variabili dello script consente di definire alcuni parametri dell'installazione:

- **INSTALLDIR**
La directory in cui si vuole installare il server. Se non è a livello principale, si consiglia di modificarla in \$HOME/TwonkyMedia
Impostazione predefinita: /usr/local/twonkymedia
- **INITSCRIPT**
Dove posizionare lo script in modo che possa avviare il server automaticamente all'avvio del computer.
Impostazione predefinita: /etc/init.d/twonkyserver
- **STARTAFTERINSTALL**
Attivare o disattivare l'avvio del server dopo l'installazione. Impostare su No per disattivare l'opzione.
Impostazione predefinita: Sì

3.1.2 Installazione e avvio del server

Se si è scaricato lo script dal Web, il browser proporrà di eseguire lo script. Se non occorre riconfigurare lo script, accettare l'esecuzione dello script completando in questo modo la procedura. In caso contrario, si dovrà eseguire manualmente lo script di installazione. Questa procedura può variare in funzione del tipo di distribuzione e desktop. Per i tipi di desktop più diffusi, viene descritta qui di seguito la relativa procedura di installazione.

3.1.2.1 GNOME

Installazione:

- Aprire nautilus. Il desktop dispone normalmente di un'icona dal nome "cartella personale" [personal folder] o "cartella Home" [home folder]. Fare doppio clic su questa icona.
- Andare alla directory in cui si era salvato lo script di installazione.
- Fare doppio clic sullo script.
- Lo script installa ora il server.
- Al termine dell'installazione, una finestra pop-up visualizzerà il registro di installazione.

Se si è disattivato l'avvio automatico, occorre avviare il server manualmente,

- Aprire nautilus e andare alla directory di installazione.
- Fare doppio clic su twonkymedia.

Una volta avviato il server, si può configurarlo facendo doppio clic su twonkymedia-config.html. Si aprirà una finestra del browser con la pagina di configurazione.

3.1.2.2 KDE

Tenere presente che, per impostazione predefinita, KDE richiede sempre un semplice clic, anziché un doppio clic, per aprire le directory o per avviare i programmi. Sebbene sia possibile modificare il comportamento da singolo a doppio clic, si presume dalla descrizione che sia sufficiente fare clic una sola volta.

Installazione:

- Aprire konqueror. Normalmente il desktop dispone di un'icona dal nome "cartella personale" [personal folder] o "cartella Home" [home folder]. Fare clic su questa icona.
- Andare alla directory in cui si era salvato lo script di installazione.
- Fare clic sullo script.
- Lo script installa ora il server.
- Al termine dell'installazione, una finestra pop-up visualizzerà il registro di installazione.

Se si è disattivato l'avvio automatico, occorre avviare il server manualmente,

- Aprire konqueror e andare alla directory di installazione.
- Fare clic su twonkymedia.

Una volta avviato il server, si può configurarlo facendo clic su twonkymedia-config.html. Si aprirà una finestra del browser con la pagina di configurazione.

3.1.2.3 Terminal

Avviare il terminal di scelta (xterm, kterm, rxvt ...) e andare alla directory che contiene lo script di installazione.

Avviare ora lo script.

```
./twonkymedia-i386.sh (o simile)
```

Oppure, per non visualizzare il messaggio alla fine:

```
DISPLAY= ./twonkymedia-i386.sh (o simile)
```

Accertarsi di includere uno spazio tra il segno uguale (=) e il punto (.).

Per avviare manualmente il server, invocarlo manualmente nella directory di installazione oppure invocarlo tramite lo script di avvio twonkymedia.sh. Lo script cercherà un'installazione in /usr/local/twonkymedia e quindi nella directory in cui è stato installato lo script.

3.2 *Installazione di un pacchetto compresso con ZIP*

```
twonkymedia-<piattaforma>.zip
```

<piattaforma> è con molta probabilità i386, ad es. twonkymedia-i386.zip per un computer Linux x86.

Decomprimere il pacchetto in una directory vuota (preservando le sottocartelle)

Il pacchetto include i file seguenti:

twonkymedia	programma di avvio di TwonkyMedia Server con tecnologia UPnP
twonkymediaserver	TwonkyMedia Server con tecnologia UPnP
cgi-bin/*	script cgi per TwonkyMedia
plugins/*	plug-in per TwonkyMedia
resources/*	risorse per TwonkyMedia
RevisionHistory	registro delle modifiche
radio.m3u	playlist d'esempio
licence-en.rtf	contratto di licenza d'uso
twonkymedia.sh	script per un avvio automatico
twonkymedia-server-default.ini	impostazioni predefinite dell'avvio iniziale
initial_keystore.dat	configurazione predefinita per feed online
mediafusion_keystore.dat	credenziali iniziali per l'accesso a feed online

I file possono venire memorizzati nella stessa directory in cui si è decompresso il pacchetto o è possibile copiare il server corrispondente e i plug-in ad esso associati nella directory di installazione di scelta. Tenere presente che lo script init utilizza, per impostazione predefinita, /usr/local/twonkymedia.

Verificare che il file del server e i relativi plug-in abbiano il bit exe impostato. In caso contrario, provare:

```
"chmod 700 twonkym* "
```

È necessario eventualmente avere impostato un route multicast per il server tramite, ad esempio:

```
"route add -net 224.0.0.0 netmask 240.0.0.0 dev eth0"
```

Avviare il server completo, mai con "./twonkymedia" soltanto ma con /usr/local/twonkymedia/twonkymedia. Il server visualizzerà un messaggio di avvio. Il server è ora in esecuzione ed è possibile trovarlo ed usarlo con il proprio dispositivo client UPnP. Prima di continuare, occorre puntare il server verso una o più directory di contenuto tramite la pagina web di configurazione.

Se il server non viene identificato dal dispositivo client, controllare le impostazioni del firewall. Se il server viene chiuso usando i tasti CTRL-C, o se il server riceve un segnale SIGTERM, invierà un messaggio di chiusura alla rete UPnP per avvertire i dispositivi che non è più attivo.

Per attivare l'avvio automatico del server, occorre essere utenti esperti di Linux in quanto le versioni di Linux differiscono una dall'altra e non esiste una procedura generica. In molti casi "twonkymedia.sh" può venire adattato a specifiche esigenze e collegato a un percorso appropriato per consentire l'avvio automatico. Lo script presuppone compatibilità con SUSE, OpemSUSE, Fedora Core e altri sistemi compatibili con Linux Standard Base (LSB) se installato in /etc/init.d o /etc/rc.d e collegato a rc3.d e rc5.d come S99twonkyserver e K99twonkyserver

```
"ln -s ../twonkymedia.sh S99twonkyserver"
"ln -s ../twonkymedia.sh K99twonkyserver"
```

Oppure in alternativa, qualora supportato dal sistema operativo:

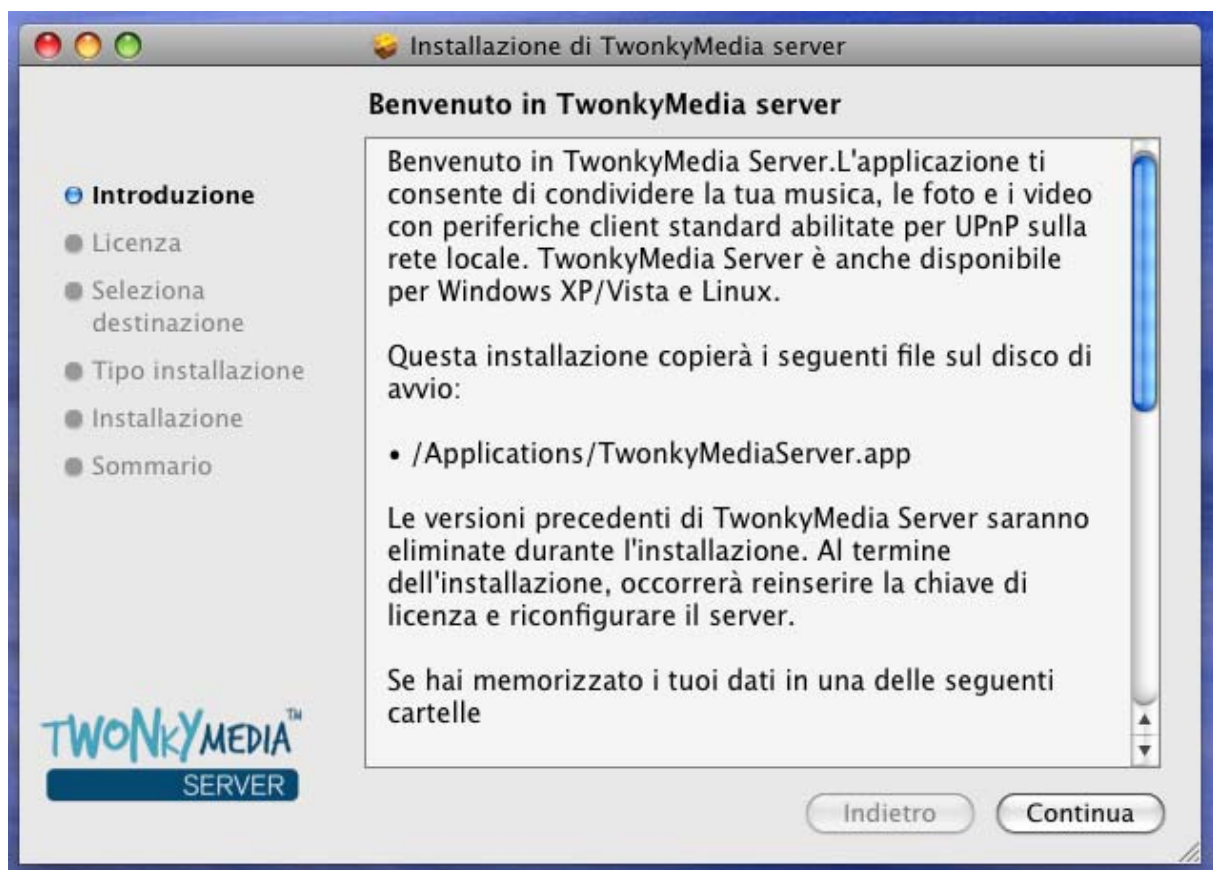
```
"chkconfig --level 35 twonkyserver on"
```

4 Strumento di configurazione per Mac OS

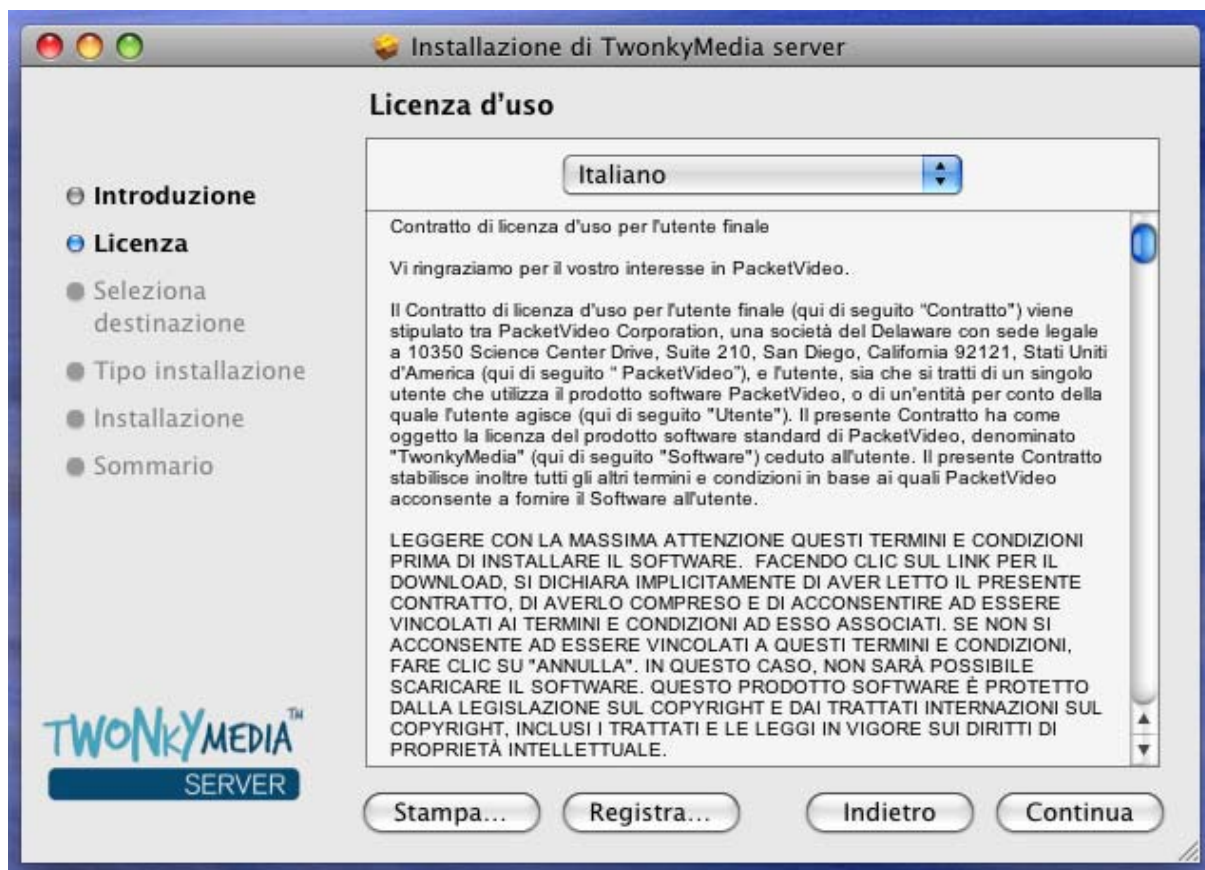
Il programma di installazione TwonkyMedia per MacOS guiderà l'utente nella procedura di installazione e nella configurazione dei parametri principali.



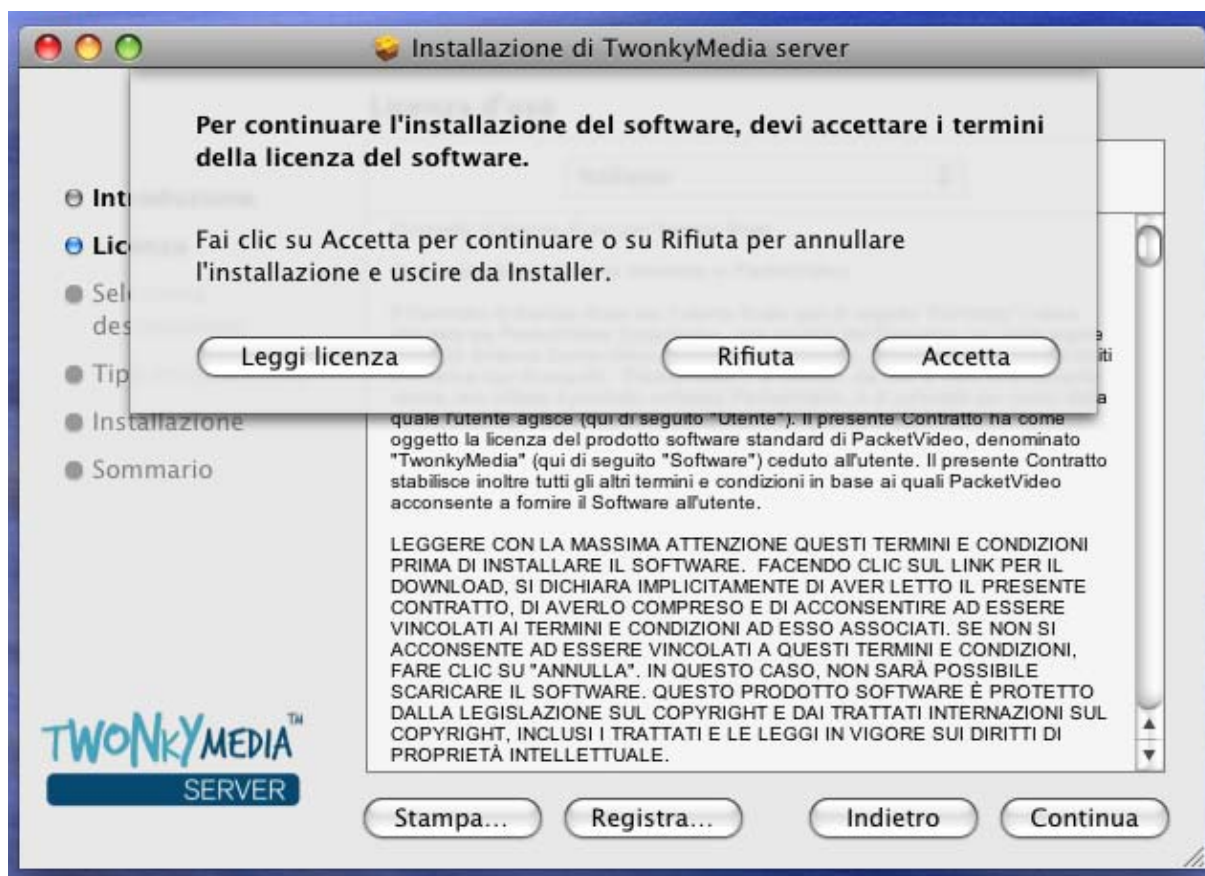
Fare clic sul file compresso server-MOSX di TwonkyMedia per estrarre il pacchetto del programma di installazione e fare doppio clic sul pacchetto per avviare la procedura di installazione.

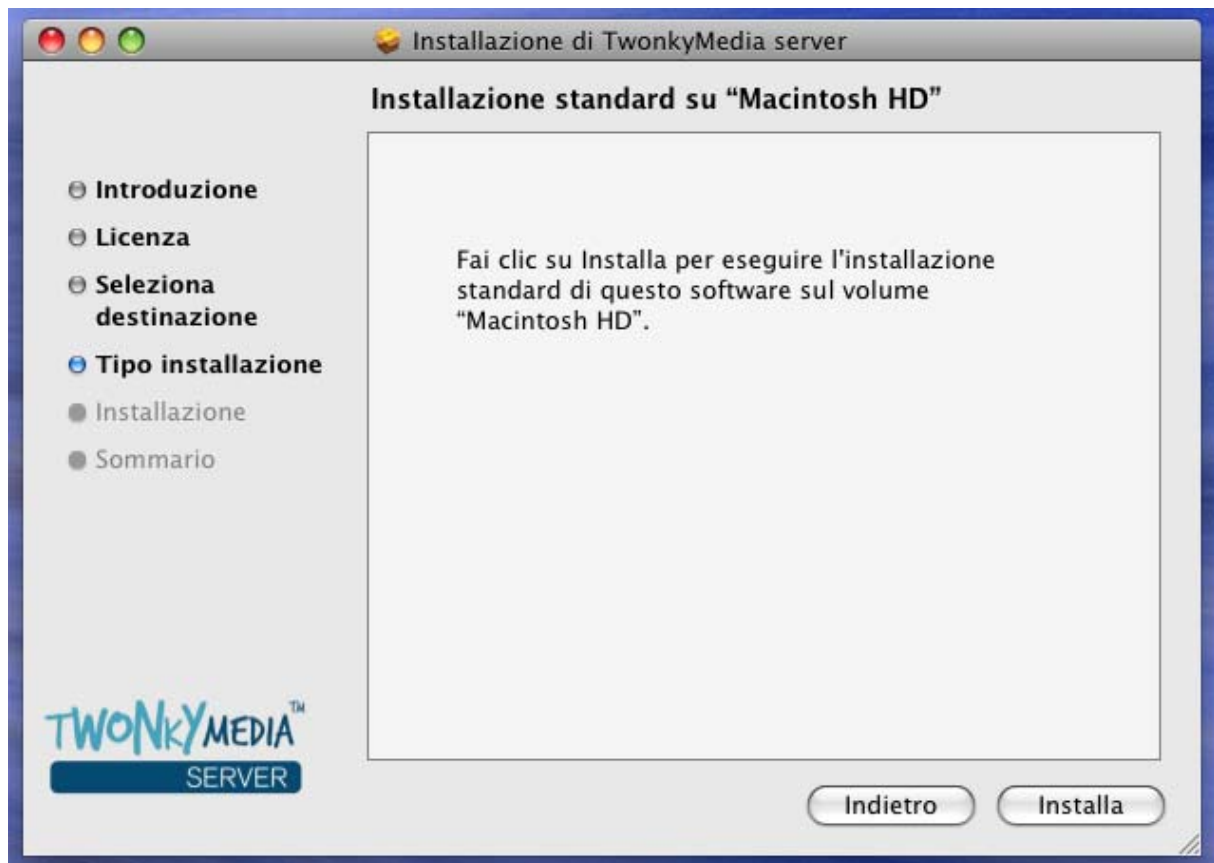


Leggere con attenzione le note di installazione e premere Continua.



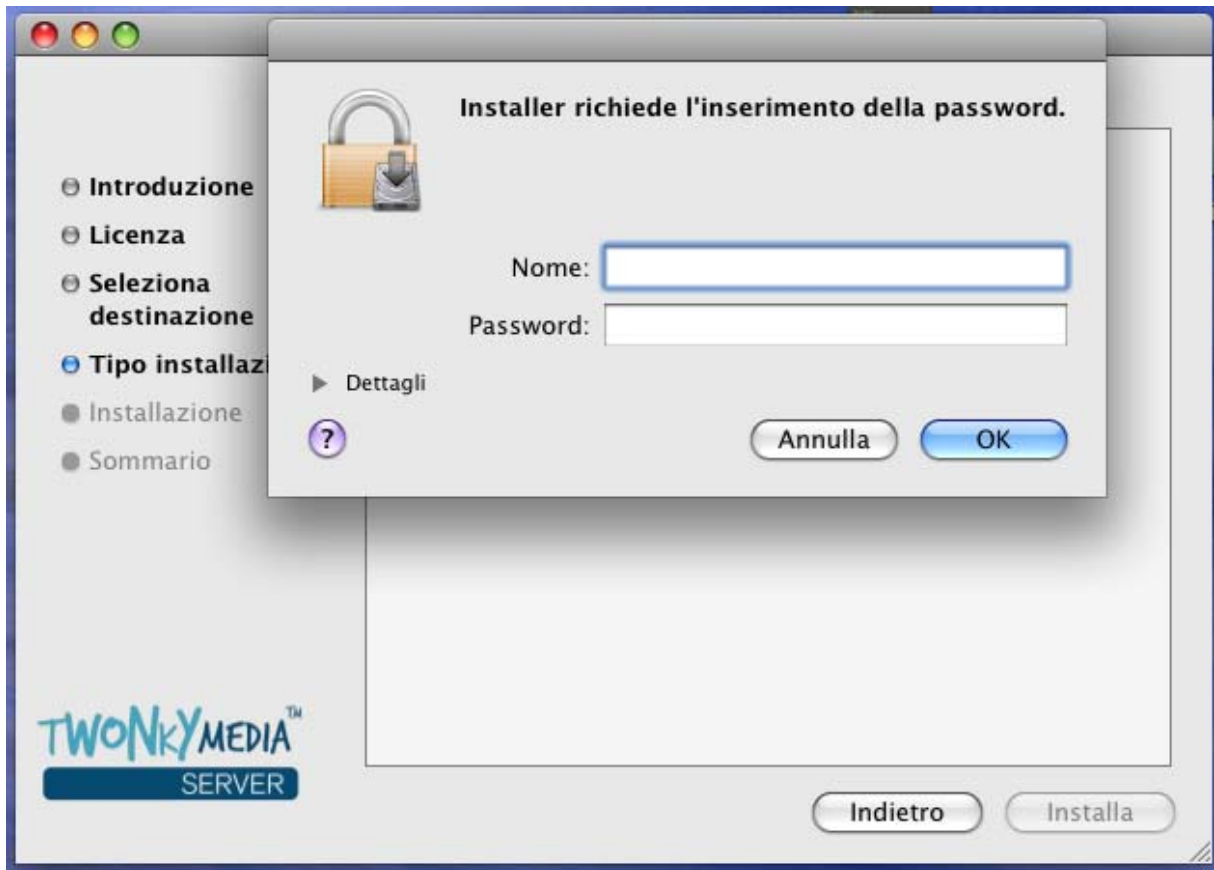
Leggere ed accettare il contratto di licenza di PacketVideo.



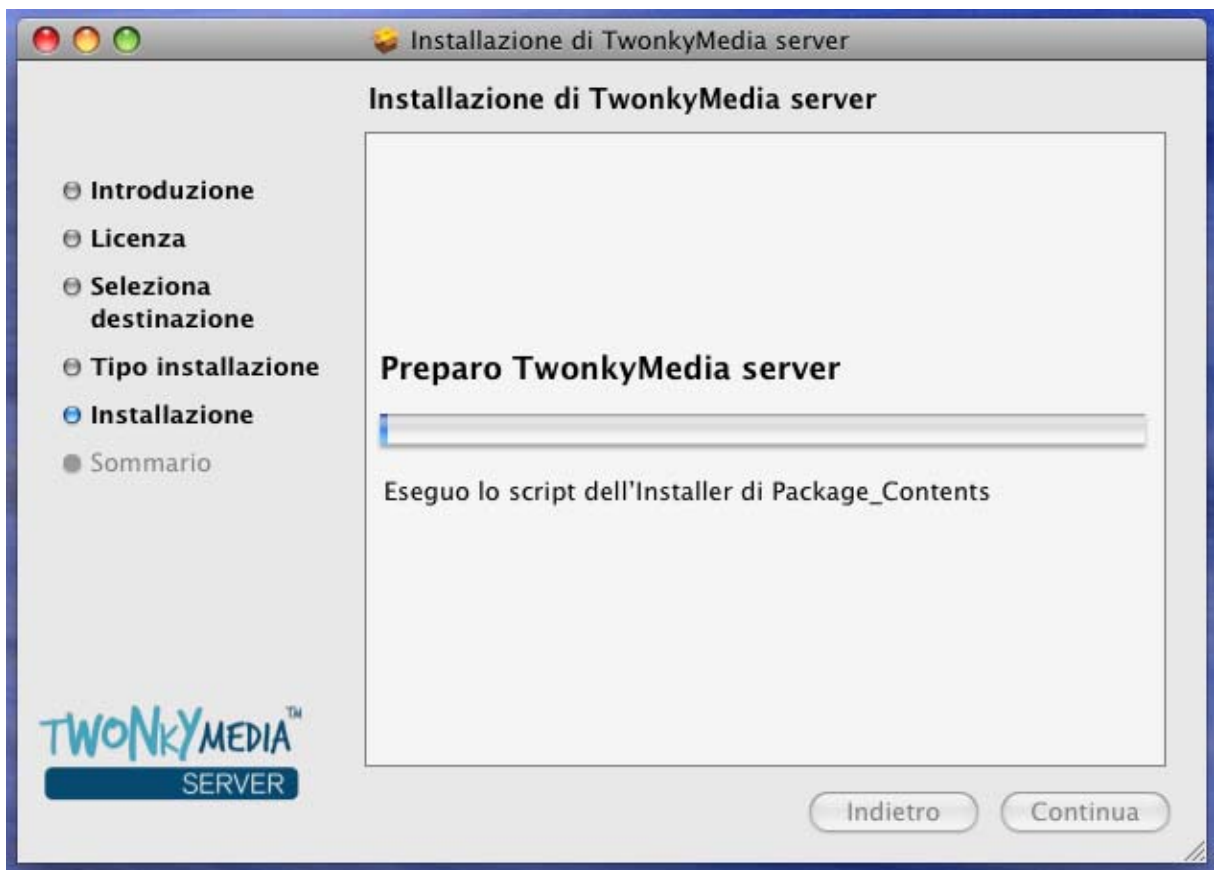


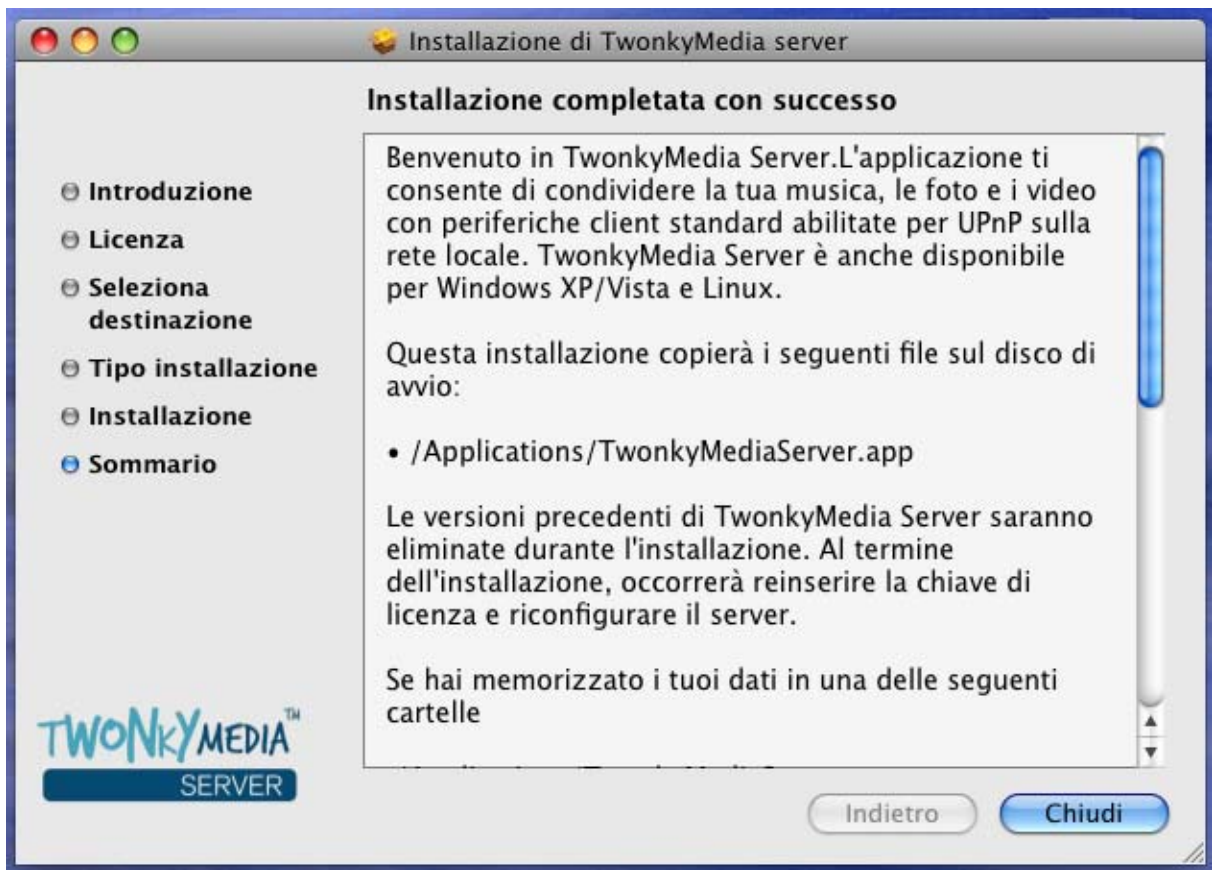
Se esiste una versione precedente di Media Server, il programma di installazione disinstallerà la vecchia versione prima di installare quella nuova. Verificare che non siano presenti file di contenuto nella vecchia cartella di installazione di TwonkyMedia. Questo è particolarmente importante per la versione 4.x, in quanto l'aggregazione `/Applications/Mediaserver.app` verrà rimossa. Tenere presente che la versione del server indicata nel Finder viene aggiornata da MacOS soltanto dopo un riavvio.

Tenere presente che la configurazione verrà riportata ai suoi valori originali durante la procedura di installazione. Sarà quindi necessario inserire di nuovo il codice della licenza. Se il programma di installazione trova un vecchio file di configurazione, questo viene copiato nel desktop.

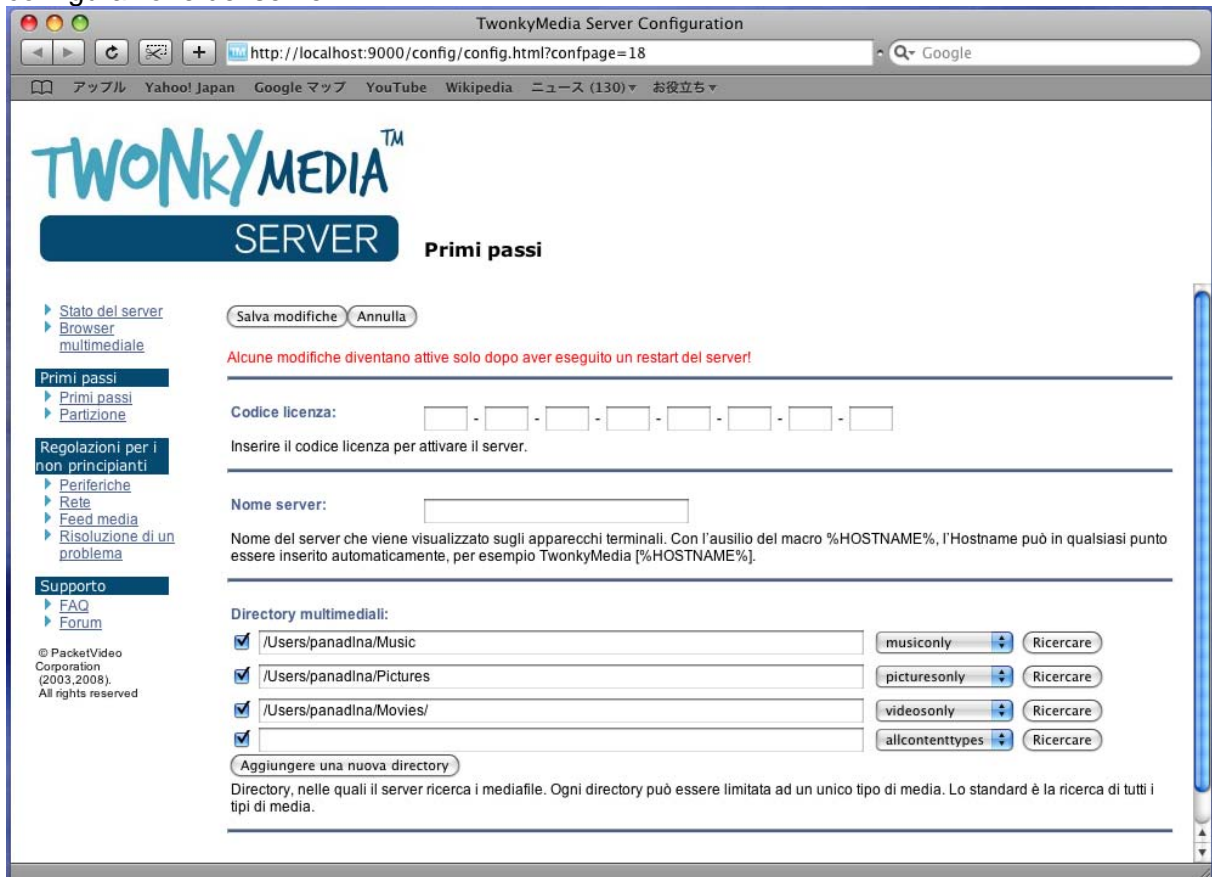


Inserire, se richiesto, il nome utente e la password dell'utente che userà il server.



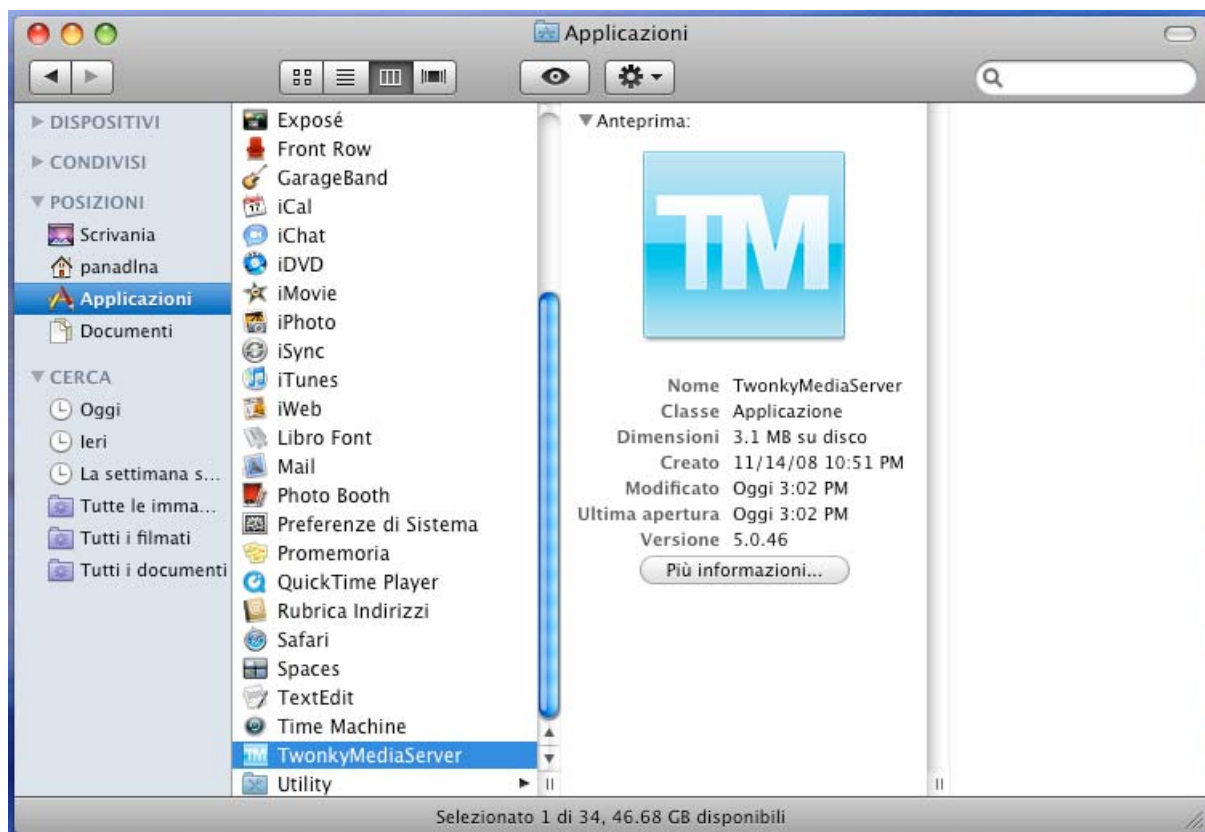


Una volta completata l'installazione, il server viene lanciato e viene visualizzata la pagina di configurazione del server.



Il programma di installazione inserisce due icone nel desktop:

- “Stop TwonkyMedia” apre Safari e invia un segnale di interruzione a TwonkyMedia Server.
- “Configure TwonkyMedia” [Configurare TwonkyMedia] apre la pagina di configurazione in Safari.



È possibile riavviare TwonkyMedia Server dalla cartella delle applicazioni del Finder, se era stata eliminata dall'elenco di avvio automatico.

4.1 Disinstallazione in Mac OS

Per disinstallare TwonkyMedia Server, trascinare la voce TwonkyMedia Server dalla cartella delle applicazioni all'icona del cestino nel desktop. Per impostazione predefinita, i dati specifici dell'utente non verranno eliminati.

È possibile trovare dati specifici dell'utente, come ad esempio la configurazione definita e l'ambiente del ricevitore multi-mediale nella directory `~/Library/Application Support/TwonkyMediaServer`.

5 Personalizzazione della configurazione

Dopo aver installato TwonkyMedia Server, la configurazione predefinita consente, nella maggior parte dei casi, l'uso immediato di TwonkyMedia Server. È inoltre possibile personalizzare diverse opzioni. Sono disponibili varie modalità per la personalizzazione di TwonkyMedia:

- Tutte le opzioni possono venire configurate per mezzo delle pagine di configurazione del server basate sul Web. Subito dopo l'avvio iniziale, TwonkyMedia crea una pagina `twonkymedia-config.html` nella sua directory di avvio. Per accedere a questa pagina di configurazione, aprire semplicemente questa pagina con un browser Web. Se non si sono modificate le impostazioni predefinite, questa pagina rimane disponibile al seguente indirizzo Web:

`http://your-ip:port/config`

dove `"utente-ip"` rappresenta l'indirizzo IP del dispositivo in cui TwonkyMedia è in esecuzione e `port` è il numero di porta HTTP di TwonkyMedia Server (numero di porta predefinita: 9000).

L'URL `http://127.0.0.1:9000` funzionerà nella maggior parte dei sistemi.

- Un altro metodo per personalizzare le opzioni è quello di modificare il file di configurazione di TwonkyMedia direttamente con un programma di gestione del testo compatibile con UTF-16. A causa di un'alta possibilità di errore, questo metodo è consigliato soltanto per utenti esperti. Il nome del file è `twonkymedia-server.ini`. Il file viene creato automaticamente al primo avvio. Se in seguito si vuole ripristinare il server multimediale alla configurazione iniziale, è sufficiente eliminare questo file. TwonkyMedia ricreerà la configurazione iniziale, con le tutte le impostazioni predefinite. Lo stesso vale per il ripristino di singole opzioni di configurazione. Individuare nel file `.ini` l'opzione da ripristinare al valore predefinito ed eliminare quella riga dal file. All'avvio successivo, TwonkyMedia inserirà nuovamente nel file `.ini` la riga corrispondente a quell'opzione con i valori predefiniti.

È anche possibile specificare le opzioni come parametri a riga di comando all'avvio di TwonkyMedia. Tenere presente inoltre che alcune opzioni possono venire definite soltanto come parametri a riga di comando.

Varie modifiche apportate alla configurazione richiedono un riavvio di TwonkyMedia. Usare il pulsante di riavvio disponibile nella pagina di configurazione basata sul Web.

Le singole opzioni di configurazione sono descritte nelle pagine di configurazione.

6 Software sviluppato da terzi

Questo prodotto si basa in parte sul lavoro svolto da Independent JPEG Group. libjpeg viene utilizzata per modificare le dimensioni dei file JPEG (vedere <http://www.iijg.org/>)